

Canon

EOS *REBEL* *XSi*

EOS 450D



Exif Print



חוברת הוראות הפעלה בעברית

4h 4H GROUP

www.4h.co.il

תוכן העניינים

1.	כללי זהירות
2.	אביזרים מצורפים
3.	מדריך להפעלה מהירה
5.	שמות החלקים
7.	חוגת מצבי הצילום
8.	הטענת הסוללה
9.	הכנסת הסוללה
10.	הכנסת הכרטיס זיכרון
11.	הרכבת העדשה
12.	הפעלת המצלמה והגדרות ראשוניות
14.	התאמת הדיופטר
15.	צילום אוטומטי
16.	צילום מתוכנת
19.	צילום בטיימר
20.	צילום עם מבזק
21.	מצב צילום Program AE
22.	כיוון ה-AF
23.	פעולות הנעשות דרך התפריט
25.	צפייה בתמונות
26.	מחיקת תמונות
27.	חיבור המצלמה לטלוויזיה
28.	הדפסה ישירה מהמצלמה

לקוחה יקרה,

המדריך נכתב לגברים ונשים כאחד, אך מטעמי נוחות נכתב בלשון זכר.
עמך הסליחה

אין להשתמש, אין להניח ואין לאחסן את המצלמה במקומות החשופים ישירות לשמש או לטמפרטורות קיצוניות (כגון על לוח שעונים ברכב למשך כל היום). החשיפה לשמש או לטמפרטורה גבוהה עלולה לגרום לדליפה של הסוללות, לעיוות המארז החיצוני של המצלמה, לחימום יתר ואף להתלקחות. יש להקפיד על אוורור נאות של המטען בזמן טעינת הסוללות.

אין לאחסן את המצלמה במקומות עם לחות או אבק. אחסון במקומות כאלה עלול לגרום נזק רב למצלמה.

היזהרו שמצלמתכם לא תיפול או תקבל חבטות ומכות על ידי דפנות קשות או חפצים קהים.

לפני השימוש במבזק יש לוודא שהמבזק נקי מלכלוך שיכול לגרום נזק רב לזכוכית המבזק.

זהירות מכוויות בזמן הצילום אין להסתיר את המבזק באצבעותיכם, קל וחומר אם צלמתם ברצף, המבזק אמור להיות לוהט ולגרום לכוויות מניעת תקלות

שדות מגנטיים אין להניח את המצלמה בקרבת מנועים ומכשירים המייצרים שדות אלקטרו-מגנטיים חשיפה מסוג זה עלולה לגרום לתקלות ולהשחית את הנתונים השמורים במצלמה.

בעיות הקשורות ללחות ועיבוי העברת המצלמה ממקום חם לקר עלולה לגרום להצטברות לחות (טיפות מים) על המשטח החיצוני ובתוך המצלמה. ניתן למנוע את הצטברות הלחות על ידי הכנסת המצלמה לתוך שקית אטומה לפני המעבר כדי לאפשר למצלמה להסתגל בהדרגה לטמפרטורה השונה.

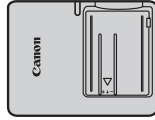
לחות שהצטברה בתוך המצלמה במקרה של הצטברות הלחות בתוך המצלמה יש להפסיק את השימוש במצלמה באופן מיידי. המשך השימוש במצלמה במצב כזה עלולה לגרום נזק לרכיבים האלקטרוניים של המצלמה. במצב כזה יש לנתק באופן מיידי את הזנת החשמל במצלמה, בין אם מדובר במצלמה או בכבל חשמל, ולהמתין לסיום אידיוי ויבוש.

אי שימוש במצלמה במידה ואינכם מתכוונים להשתמש במצלמה לתקופת זמן ארוכה יש להוציא ממנה את הסוללות ולאחסן אותה במקום מוגן, יבש, קריר ומוצל.

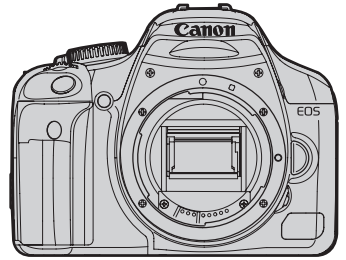
אביזרים מצורפים



סוללה



מטען



מצלמה



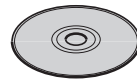
רצועה לאחיזה



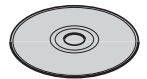
כבל USB



כבל VIDEO



דיסק
דרייברים

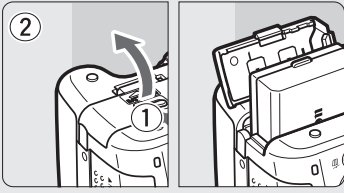


דיסק
תוכנה

מדריך להפעלה מהירה

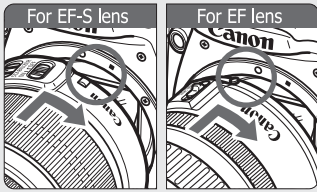
1

הכנס את הסוללה.



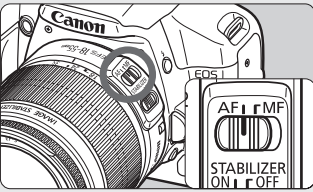
2

חבר את העדשה.



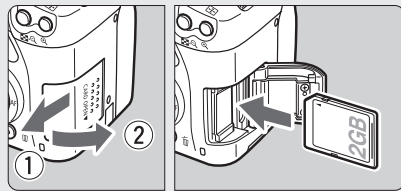
3

הסט את מתג מיקוד העדשה ל-(AF).



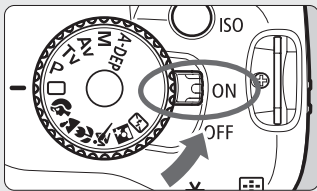
4

פתח את המכסה והכנס את כרטיס הזיכרון.
-כשצד המדבקה מופנה אליך והצד עם החורים כלפי מטה.

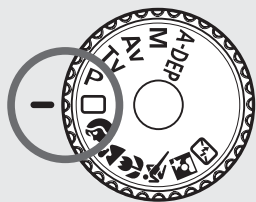


5

הסט את מתג ההפעלה ל-ON.



6



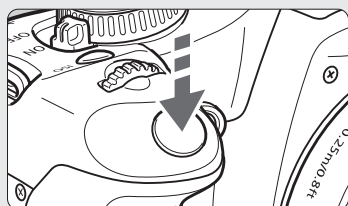
סובב את חוגת מצבי הצילום ל- (מצב אוטומטי מלא)
כל הגדרות המצלמה יבוצעו אוטומטית.

7



בצע מיקוד על המטרה.
כוון את נקודת המיקוד האוטומטי למטרה,
ולחץ חצי לחיצה על לחצן הצילום כדי
לבצע מיקוד אוטומטי.

8



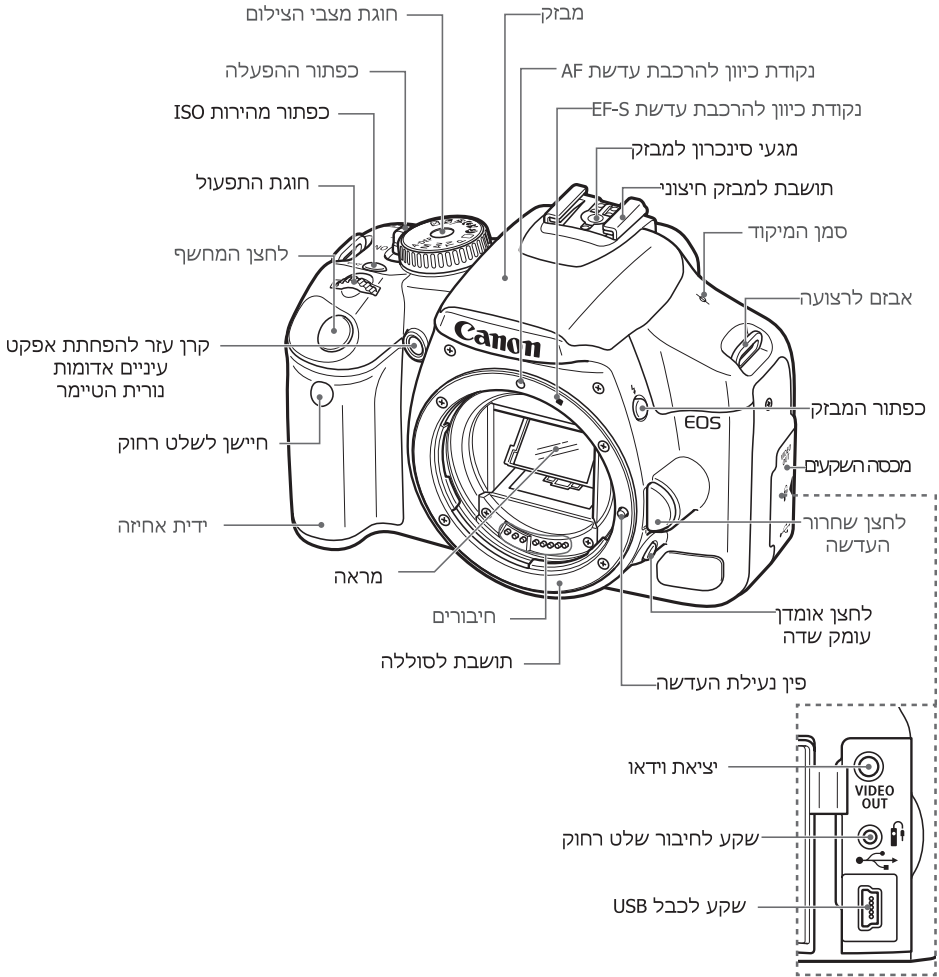
צלם את התמונה.
לחץ לחיצה מלאה על כפתור המחשף.

9

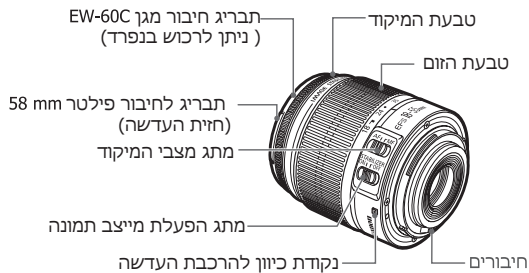


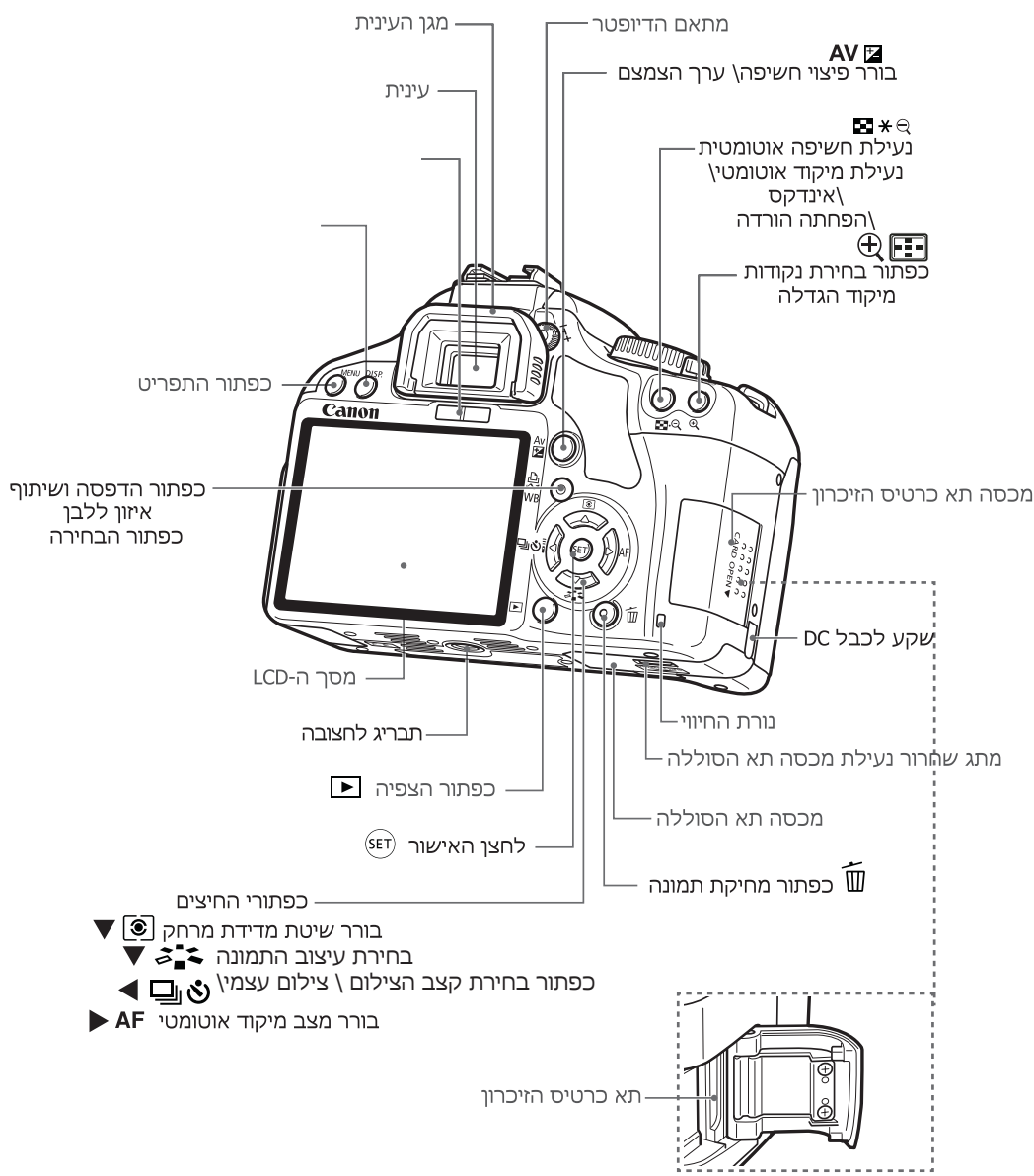
צפה בתמונה שצולמה על מסך ה-LCD.
התמונה תוצג ל-2 שניות.

שמות החלקים

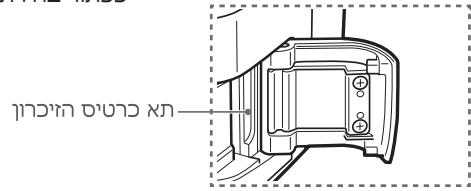


עדשה מסוג EF-S18-55mm f/3.5-5.6 IS





- ▼ בורר שיטת מדידת מרחק
- ▼ בחירת עיצוב התמונה
- ◀ כפתור בחירת קצב הצילום \ צילום עצמי
- ▶ בורר מצב מיקוד אוטומטי AF

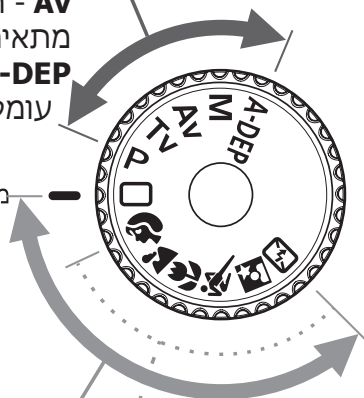


החוגה מחולקת ל-2 איזורי צילום בסיסיים, איזור צילום מתוכנת והאיזור היצירתי.

האיזור היצירתי

- P** - תכנית חשיפה אוטומטית
- Tv** - אצלם בוחר את מהירות הסגר והמצלמה מתאימה את גודל הצמצם
- Av** - המשתמש בוחר את גודל הצמצם והמצלמה מתאימה את מהירות הסגר.
- A-DEP** - המצלמה מבצעת ממוצע אוטומטי של עומק השדה.

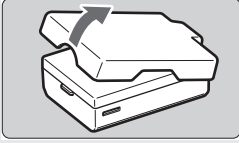
מצב אוטומטי מלא



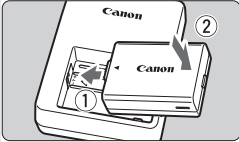
איזור צילום מתוכנת

- דיוקן 📷
- נוף 🏞️
- תקריב 🌸
- ספורט 🏃
- צילום דיוקן בחשיכה 📷
- מבזק סגור 🔋

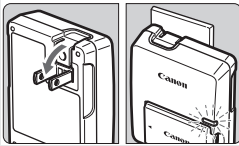
1 הסר את המכסה.



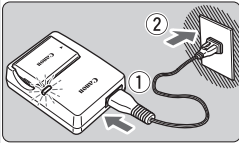
2 חבר את הסוללה כמתואר באיור. לניתוק הסוללה בצע את הפעולות בסדר הפוך.



3 **מטען מסוג LC-E5**
שלוף את הפינים של התקע וחבר את המטען למקור חשמל.



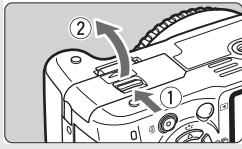
4 **מטען מסוג LC-E5E**
חבר את הכבל לכניסת המתח של המטען ולשקע מתאים.
הטעינה תחל נורית הטעינה תידלק בכתום.
בסיום הטעינה נורית הטעינה תתחלף לירוק.



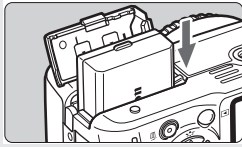
שים לב

- נתק את המטען ממקור החשמל בסיום הטעינה.
- אל תשאיר את הסוללה זמן רב במצלמה כאשר המצלמה לא בשימוש, הסוללה עלולה לפרוק מתח, דבר אשר מקצר את חיי הסוללה.
- כאשר המצלמה לא בשימוש לתקופה ארוכה הוצא את הסוללה וכסה אותה במכסה כדי למנוע קצר לפני השימוש הטען את הסוללה שוב.

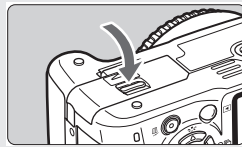
הכנסת הסוללה



1 פתח את מכסה תא הסוללה.
החלק את התפס בכיוון החץ ופתח את המכסה.

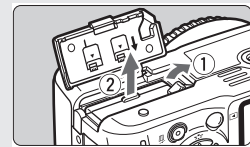


2 הכנס את הסוללה למצלמה כך שהמגעים פונים
כלפי מטה. הכנס את הסוללה עד שתינעל
במקום.



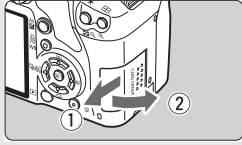
3 סגור את המכסה.
לחץ על המכסה הסגור עד שתישמע צליל
נקישה.

הוצאת הסוללה

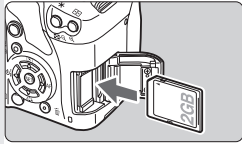


פתח את מכסה תא הסוללה .
משוך את מתג שיחרור הסוללה בכיוון החץ והסר את
הסוללה.

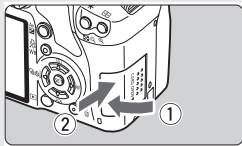
הכנסת כרטיס הזיכרון



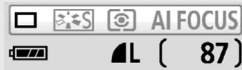
1 הסט את המכסה בכיוון החץ ופתח אותו.



2 הכנס את הכרטיס כשצד המדבקה פונה אליך החורים הקטנים מופנים לתוך המצלמה. עד לשמיעת צליל נעילה.

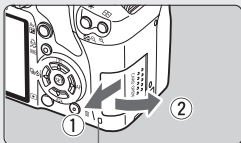


3 סגור את המכסה והסט אותו בכיוון החץ עד שיינעל במקומו.



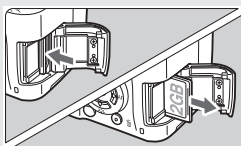
4 הסט את מתג ההפעלה לכיוון ON על הצג יוצגו מספר הצילומים שניתן לצלם.

הוצאת כרטיס הזיכרון

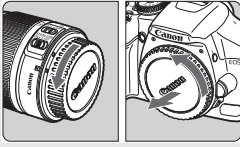


נורית החיווי

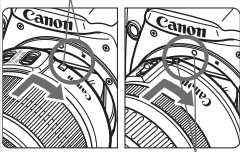
- 1
- הסט את מתג ההפעלה ל-OFF.
 - ודא שההודעה "Recording" אינה מופיעה על צג ה-LCD.
 - וודא שנורית החיווי כבויה.



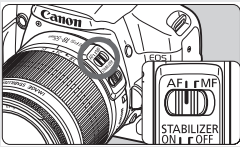
- 2
- פתח את מכסה תא הכרטיס זיכרון.
 - לחץ בעדינות את הכרטיס כלפי פנים.
 - הכרטיס יצא החוצה.
 - סגור את המכסה.



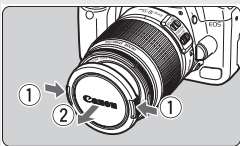
1 הסר את מכסה העדשה האחורי ואת כיסוי גוף העדשה בכיוון החץ.



2 חבר את העדשה.
 • ישר את העדשה EF-S בקו אחד עם נקודת בחיבור EF-S הלבנה שעל המצלמה (סובב את העדשה בכיוון החץ) עד להשמעת צליל נקישת הנעילה.
 • חיבור עדשה אחרת שאינה מדגם EF-S: ישר את העדשה בקו אחד עם נקודת החיבור האדומה.

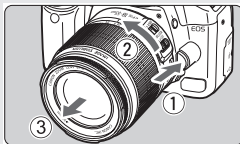


3 הסט את מתג מצב המיקוד בעדשה ל-AF (מיקוד אוטומטי)
 • אם מתג מצב במיקוד מכוון ל-MF (מיקוד ידני) המצלמה לא תבצע מיקוד אוטומטי.



4 הסר את מכסה העדשה הקדמי.

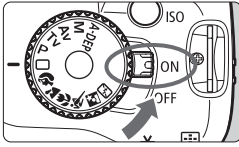
הסרת העדשה



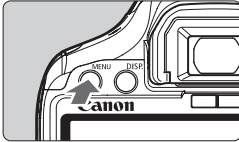
סובב את העדשה בכיוון החץ תוך כדי לחיצה על מתג שחרור העדשה.
 סובב את העדשה עד הסוף והסר אותה.

הפעלת המצלמה והגדרות ראשוניות

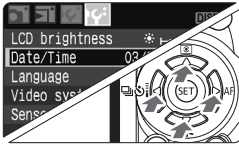
הגדרת תאריך ושעה



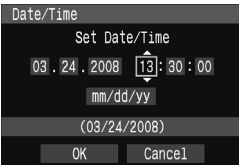
1. הסט את מתג ההפעלה למצב ON כדי להדליק את המצלמה.
הסט את מתג ההפעלה למצב OFF כדי לכבות את המצלמה.



2. לחץ על כפתור התפריט **MENU** מסך התפריט יוצג.



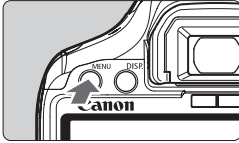
3. השתמש בכפתורי החיצים < \ > \ > בחר את תפריט ההגדרות 14.
לחץ על < \ > \ > ובחר ב-DATE \ TIME ולחץ על SET.



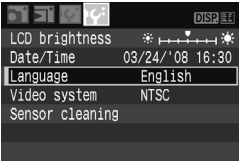
4. לחץ על < \ > \ > ובחר את הערך הרצוי ולחץ על SET סמן < \ > \ > יופיע.
לחץ על < \ > \ > כדי לשנות הערכים חזור על הפעולות עד לסיום הגדרת כל הערכים.

5. ליציאה מתפריט הגדרות הזמן לחץ על SET בחר ב-OK,
ולחץ שוב על SET.

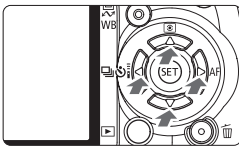
הגדרת שפת התפריט



1. לחץ על כפתור התפריט **MENU** מסך התפריט יוצג.



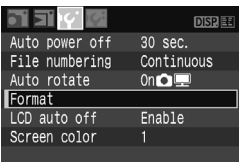
2. השתמש בכפתורי החיצים $\leftarrow \setminus \rightarrow$ בחר את תפריט ההגדרות **14**.
לחץ על $\blacktriangledown \setminus \blacktriangledown$ ובחר ב-language ולחץ על **(SET)**.



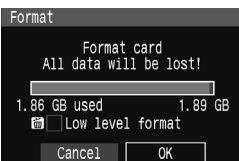
3. השתמש בכפתורי החיצים \updownarrow ובחר את השפה הרצויה לאישור לחץ על **(SET)**.
שפת התפריט תשתנה.
לחץ על MENU כדי לחזור למצב צילום.

פירמוט כרטיס הזיכרון

יש לבצע פירמוט של הכרטיס לפני השימוש בפעם הראשונה בכרטיס. שים לב פעולת הפירמוט את כל הנתונים מהכרטיס (כולל קבצים מוגנים) באופן שאינו ניתן לשחזור לפיכך יש חשיבות רבה לבצע גיבוי לכרטיס הזיכרון לפני הפירמוט.



1. בתפריט הגדרות המצלמה **14** בחר ב-format ולחץ על **(SET)**.



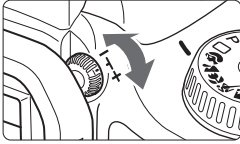
2. בחר ב- OK ולחץ על **(SET)**.
המצלמה תבצע פירמוט.
בסיום הפירמוט התפריט יופיע מחדש.

התאמת הדיופטר

על ידי התאמת הדיופטר לעינך (עם או בלי משקפיים) התמונה תיראה יותר ברורה בעינית.

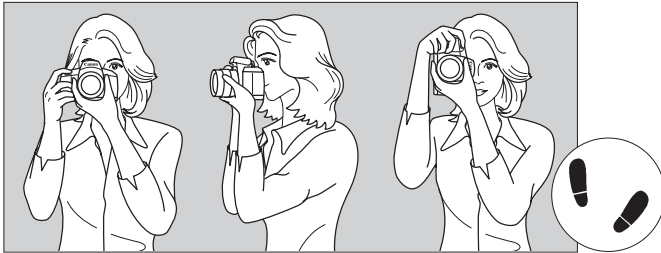
אפשרות ההתאמה בין (+1) עד (-3).

סובב את חוגת הדיופטר לימין או לשמאל עד שנקודות המיקוד בעינית יהיו חדות וברורות.



אחיזה נכונה ויציבה של המצלמה

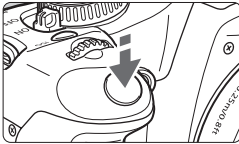
כדי למנוע רעידות בעת הצילום יש לאחוז את המצלמה בצורה יציבה.



- אחוז את גריפ האחיזה של המצלמה ביד ימין והצמד את המרפקים אל גופך.
- תמוך בעדשה מלמטה עם יד הצילום.
- הצמד את המצלמה לפניך וצפה דרך העינית.
- מומלץ להשתמש בחצובה בצילומים ממושכים.
- על מנת לשמור על יציבות בזמן הצילום עמוד כך שרגל אחת תהיה קצת קדימה והרגל השניה קצת לאחור.

צילום אוטומטי

1. סובב את חוגת מצבי הצילום למצב אוטומטי
2. כוון את אחת מנקודות המיקוד האוטומטי על נושא הצילום.



3. מקד:

לחץ חצי לחיצה על כפתור המחשף.
לאחר שהמצלמה ביצעה מיקוד, צבע נקודת המיקוד שבתוך המיקוד האוטומטי הפעילה יהבהב באדום ונורית אישור המיקוד ● שבחלק הימני של העינית תואר בירוק.



4. לחץ לחיצה מלאה על כפתור המחשף.
התמונה שצולמה תוצג ל-2 שניות על המסך.
להמשך הצפייה ודפדוף בתמונות נוספות לחץ על

צילום מתוכנת

סובב את חוגת מצבי הצילום לאחד מאפשרויות הבאות:

צילום דיוקן



צלם במצב זה כדי לקבל את אובייקט הצילום חד וברור ואת הרקע מטושטש.

- תוך כדי לחיצה על לחצן הצילום בצע צילום רצף.
- כדי לטושטש את הרקע השתמש בעדשת טלפוטו ומלא את התמונה בנושא הצילום, או הרחק את הנושא מהרקע.
- מקד על הפנים שים לב שנקודת המיקוד מכסה את הפנים של האדם אותו אתה מצלם.

צילום נוף



- מצב זה מתאים לצילום נופים, צילומים בלילה וכו'.
- שימוש בעדשה עם זווית רחבה תגדיל ותעצים עוד את העומק ואת המרחב של התמונה.



- מצב זה משמש לצילום עצמים קטנים כגון פרחים, חרקים וכו' ● יש למקד את היעד למרחק הכי קטן שניתן מהעדשה. ● להגדלה השתמש בקצה הטלפוטו של עדשת הזום.

ספורט



- מצב זה משמש לצילום עצמים מהירים בתנועה (ספורט ילדים וכו') ● השתמש בעדשת טלפוטו כך שתוכל לצלם ממרחק רב. ● מקד את המצלמה על נושא הצילום ולחץ חצי לחיצה על כפתור המחשף. ● המצלמה תאתר תחילה את היעד עם נקודת המיקוד האוטומטי האמצעית, ביצוע המיקוד יימשך עם אחת ב-7 נקודות המיקוד האוטומטי המכסה את היעד. ● עם השגת המיקוד יישמע צפצוף חלש. ● המיקוד יימשך כל זמן הלחיצה על לחצן הצילום כדי שתוכל לבצע רצף צילומים.



השתמש במצב זה לצלם אנשים על רקע הדמדומים או לצילומי לילה .
הדמויות יוארו מתאורת המבזק בעוד שהרקע יצולם במהירות סגר נמוכה
באופן שהחשיפה של היעד ושל הרקע בהירים.

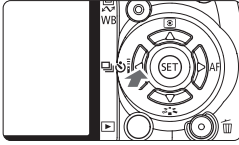
ללא מבזק







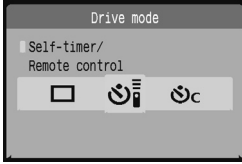
השתמש במצב צילום זה בתוך מוזיאונים וכו'.
במצב זה המבזק הפנימי (או המבזק בחיצוני המחובר למצלמה) לא יבזיקו
בשום מקרה.


צילום בטיימר


1. לחץ על כפתור  >  >  <






2. לחץ על כפתורי החצים   ובחר באפשרות הטיימר הרצויה  : שימוש בטיימר באמצעות השלט רחוק.

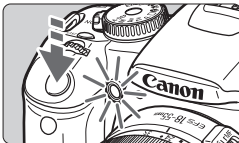


 2: המצלמה תמתין 2 שניות מרגע לחיצה על כפתור המחשף ועד לצילום.

 C: המצלמה תמתין 10 שניות מרגע לחיצה על כפתור המחשף ועד לצילום. ויבוצע רצף צילומים ולא צילום בודד.

במצב  C: השתמש בכפתורי החצים   כדי לקבוע את מספר הצילומים שיבוצעו ברצף (מ-2 צילומים ועד 10).

לאישור לחץ על 

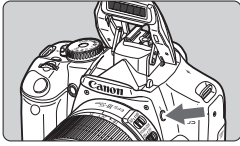


3. מקד את המצלמה על אובייקט הצילום ולחץ על לחצן המחשף במלואו. 2 שניות לפני ביצוע הצילום נורת הטיימר תואר, וישמע צפצוף.

במצב צילום בטיימר מומלץ להשתמש בחצובה !

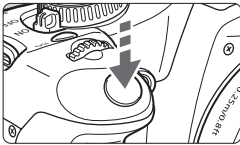
⚡ צילום עם מבזק (פלאש)

בצילומי פנים, בתנאי תאורה נמוכה או בצילום אובייקט עם תאורה אחורית הפעל את המבזק.



1. לחץ על כפתור המבזק ⚡.

2. לחץ על כפתור המחשף חצי לחיצה. בצד השמאלי התחתון של העינית יוצג האייקון ⚡.



3. צלם. לחץ על כפתור המחשף במלואו.

מצב צילום AE program

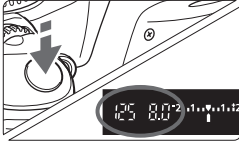
מצב זה מתאים למרבית מטרות הצילום. המצלמה מתאימה אוטומטית את מפתח הצמצם ומהירות הסגר לפי תנאי האור.

1. כוון את חוגת מצבי הצילום למצב P.



2. לחץ חצי לחיצה על כפתור המחשף

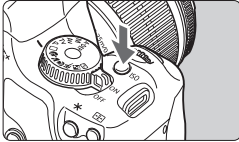
- מפתח הצמצם ומהירות הסגר יקבעו אוטומטית והערכים יוצגו בחלון העינית.
- לחץ לחיצה מלאה על כפתור הצילום.




קביעת ערך ה-ISO

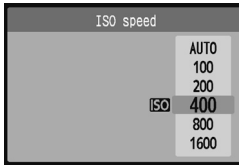
הגדר את ערך ה-ISO (רגישות חיישן הצילום לאור). במצב צילום בסיסי ה-ISO יוגדר אוטומטי.

1. לחץ על כפתור ה-ISO



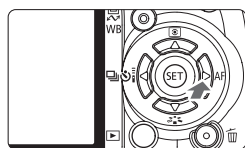
2. בחר את הערך הרצוי:

- סובב את חוגת ההפעלה  או לחץ על כפתורי החיצים   ובחר את האפשרות הרצויה
- תוכל גם לצפות בנתוני ה-ISO ולהגדיר אותם דרך העינית באמצעות .

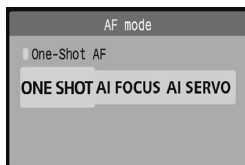


צילום (ללא מבזק)	ערך ה-ISO
תאורת יום מחוץ למבנה.	200/100
שמים מעוננים \ ערב	800/400
צילומי פנים \ לילה	1600

תוכל לשנות את מצב ה-AF לצילום נושאים שונים כמו קבוצת תמונות, חיות או ספורט.



1. לחץ על כפתור > AF <. מסך הגדרות AF יופיע.





2. לחץ על כפתורי החיצים < > כדי לבחור את האפשרות הרצויה לאישור לחץ על SET.

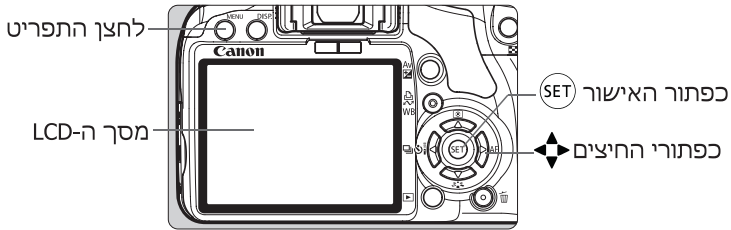
בחר את מצב ה-AF הרצוי:

- One-Shot AF מיקוד לתמונה נייחת.
- AI Focus AF מיקוד AI לתמונה נייחת.
- AI Servo AF מיקוד AI לתמונה בתנועה (סרבו)

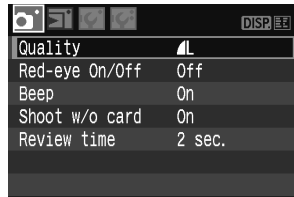
3. כוון את נקודת ה-AF על אובייקט הצילום ולחץ על לחצן המחשף חצי לחיצה.

פעולות הנעשות דרך התפריט

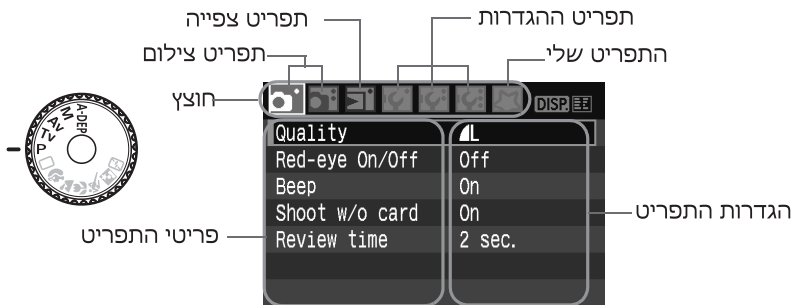
התפריטים המוצגים בצג מאפשרים לך לקבוע ולכוון הגדרות, כיוונים ושינויים מגוונים כגון "איכות ההקלטה, תאריך ושעה ועוד. לכניסה לתפריט לחץ על כפתור התפריט MENU הגדר את השינויים הרצויים באמצעות כפתורי החיצים . לאישור לחץ על .



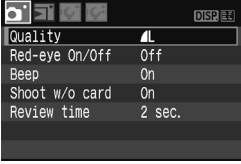
תצוגת התפריט במצב צילום אוטומטי



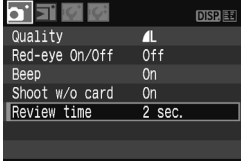
תצוגת התפריט במצב צילום מתוכנת



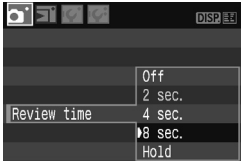
אופן ביצוע ההגדרות בתפריט



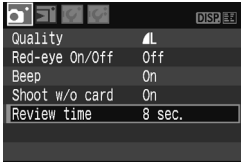
1. הצג את התפריט .
- לחץ על כפתור התפריט MENU.
2. בחר את האייקון הרצוי .
- השתמש בכפתורי החיצים ◀▶ .
- תוכל להשתמש גם בחוגת ההפעלה .



3. בחר את הפריט הרצוי
- השתמש בכפתורי החיצים ▲▼ לאישור לחץ (SET) .



4. בחר את ההגדרות הרצויות
- השתמש בכפתורי החיצים ⬅➡ .
- חלק מהפריטים יודגשו בכחול.




5. אשר את ההגדרות הרצויות.
- לאישור לחץ על (SET) .

6. ליציאה מהתפריט וחזרה למסך הראשי לחץ על כפתור MENU.

צפייה בתמונות

1. לחץ על כפתור  התמונה שצולמה אחרונה תופיע על הצג.



2. לצפייה בתמונה הקודמת לחץ על .
לצפייה בתמונה הבאה לחץ .



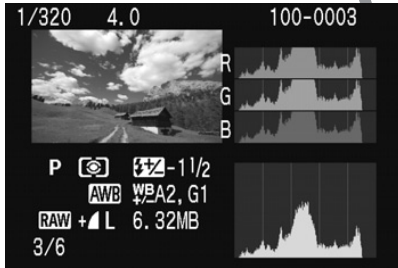
לחץ על DISP כדי לשנות את פורמט התצוגה:



צפיה בתמונה בודדת



צפיה בתמונה בודדת + נתוני איכות התמונה



תצוגה עם גרפים



נתוני הצילום

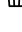
3. ליציאה ממצב צפיה וחזרה למצב צילום לחץ על .

ניתן למחוק תמונות מסויימות או את כל התמונות בו זמנית מהזיכרון הפנימי או מהכרטיס, תמונה מוגנת לא תימחק בפעולה זו.

שים לב

לא ניתן לשחזר תמונה שנמחקה



1. במצב צפייה, בחר את התמונה שברצונך למחוק.
2. לחץ על כפתור , תפריט המחיקה יופיע בחלק התחתון של המסך.



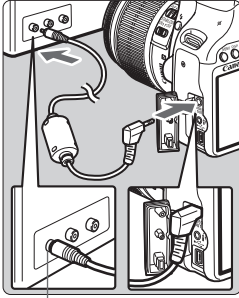
3. בחר ב-ERASE ולחץ על .

חיבור המצלמה לטלוויזיה

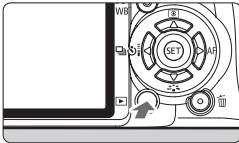
תוכל לצפות בתמונות שצילמת במסך הטלוויזיה.

שים לב

יש לכבות את המצלמה והטלוויזיה לפני ביצוע החיבור.



שקע כניסת וידאו



1. חבר את המצלמה אל הטלוויזיה.
 - פתח את מכסה השקעים במצלמה.
 - חבר את כבל הוידאו המסופק באריזה לשקע < VIDEO OUT > במצלמה ואת הצד השני של הכבל לשקע MONITOR IN שבטלוויזיה.
2. הפעל את הטלוויזיה והסט את מתג בורר הכניסה ל- VIDEO IN.

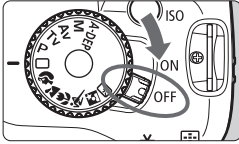
3. הסט את מתג הפעלת המצלמה ל-ON.
4. לחץ על לחצן הצפיה .
 - התמונה תוצג במסך הטלוויזיה (בצג המצלמה לא תיהיה התמונה).
 - בסיום הצפיה הסט את מתג ההפעלה של המצלמה ל-OFF, כבה את הטלוויזיה ולאחר מכן נתק את הכבל.

הדפסה ישירה מהמצלמה (במדפסות תומכות בלבד)

באפשרותך לחבר את המצלמה ישירות למדפסת ולהדפיס את התמונות ישירות מהכרטיס.

הכנת להדפסה:

1. החלק את מתג ההפעלה ל-OFF.

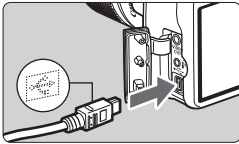


2. הפעל את המדפסת.

3. חבר את המצלמה למדפסת

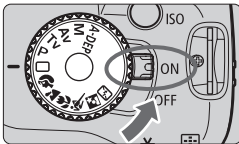
השתמש בכבל ה-USB המצורף חבר את הכבל כך שהאייקון שמופיע על הכבל יופנה לכיוון חזית המצלמה.


4. הדלק את המדפסת.



5. כוון את מתג הפעלת המצלמה ל-ON.

חלק מהמדפסות ישמיעו צפצוף בעת החיבור.



6. לחץ על כפתור  .

● על המסך תופיע התמונה והאייקון יופיע בחלק השמאלי העליון של המסך.

● כפתור  יואר בכחול.



כיווני ההדפסה עשויים להשתנות בהתאם לדגם וסוג המדפסת, יתכן וחלק מהגדלים לא יהיו נגישים לפרטים והרחבה קרא את עלון השמוש המצורף למדפסת שברשותך.

אייקון חיבור למדפסת



1. באמצעות החיצים ◀▶ בחר בתמונה שברצונך להדפיס, וודא שהאייקון מופיע על צג המצלמה.

2. לחץ על SET כדי להציג את תפריט ההדפסה.

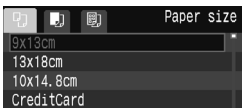


הצגת ההגדרות שנבחרו גודל הנייר, סוג וכיוון ההדפסה

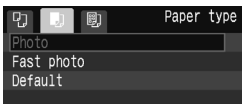
3. בחר ב-PAPER SETTING ולחץ SET .
 תפריט הגדרות ההדפסה יופיע.



בחר בגודל הדף הרצוי, ולחץ על SET .



בחר בסוג הנייר הרצוי, ולחץ על SET .



קבע את כיוון הנייר ולחץ על **SET**.



התמונה תודפס עם שוליים לבנים.	Bordered
התמונה תודפס ללא שוליים.	Borderless
נתוני הצילום יוצגו במסגרת התמונה.	i Bordered
אפשרות הדפסה של 4,6,8,9,16,/2 או 20 עותקים של אותה התמונה על דף אחד.	xx-up
צילום של תצוגת תמונות ממוזערות על דף A4 עם נתוני התמונה.	i 20-upc 35-upp
במדפסות Canon התמונה תודפס ללא שוליים.	Default



4. הגדר את אפקט ההדפסה ולחץ על **SET**.
 אם ברצונך להדפיס ללא אפקטים דלג לשלב 5.



5. הגדר את התאריך ואת מספר הקובץ להדפסה ולחץ על **SET**.



6. בחר את מספר העותקים ולחץ על **SET**.



7. הדפס
 בחר ב-PRINT ולחץ על **SET**.
 כפתור ההדפסה () יהבהב בכחול וההדפסה תחל.

קבוצת 4H סחר בינלאומי בע"מ הוקמה כהמשך להתפתחות חנות הצילום המיתולוגית "פוטו ניסים" בירושלים שנוסדה בשנת 1952 מאז ועד היום צמחה החנות והפכה למספר חברות:

4H- אחת מהחברות הגדולות בישראל בתחום הצילום. החברה מייבאת באופן ישיר את מיטב היצרנים והדגמים בתחום המצלמות הדיגיטאליות, מצלמות וידאו וציוד מקצועי.

SONY, PANASONIC, NIKON, CANON, OLYMPUS, JVC אלו הם רק חלק מהמותגים הרבים אותה מייבאת החברה לישראל. המצלמות משווקות בצורה ישירה ללקוח, ללא פערי תיווך - והתוצאה אותם הדגמים, אותה האחריות (ובדרך כלל טובה ומקיפה יותר) במחירים הרבה יותר נמוכים.

H&H תקשורת- חברת תקשורת בינלאומית, זכינית של הקונצרן העולמי AEG בתחום הטלפוניה, האלקטרוניקה הבידורית והציוד הרפואי בישראל. בנוסף זכינית של חברת Hagenuk, יצרנית ענק בתחום הטלפונים הדיגיטלים.

מוצרנו משווקים במספר ערוצי שיווק ישירים:

□ אתרי מסחר מקוונים מהגדולים והאמינים בישראל.

□ אתר שירות www.4h.co.il

לחברה מעבדות מקצועיות לתיקון ומתן שירות יעיל ואמין בפרקי זמן קצרים ביותר. מערכות המידע בחברה (מיחשוב) הם מהמתקדמים בארץ וממושקים ישירות למחשבי אתר השירות, מעבדת התיקונים וחברת השליחים.

מדיניות הקבוצה רואה בלקוח כבורג מרכזי בחברה, מנהליה ועובדים ערים לעובדה כי מקור פרנסתם הם הלקוחות ולא הפריטים הנמכרים בה. מדיניות השירות של החברה מכוונת לרווחת הלקוח תוך שימת דגש על מתן שירות מקצועי, אמין ובפרקי זמן קצרים ביותר.

ולסיום צוות העובדים ומנהלי החברה רוצים להודות לכם באופן אישי על כי נתתם בנו אמון ורכשתם מצלמה זו.

ברכה קטנה מאיתנו לסיום,

שתצלמו רק שמחות!

